

令和6年度 学校案内

宮城県田尻さくら高等学校

Miyagiken Tajiri Sakura High School



学校は



楽しいところ



さくら咲く

さくらタイム

[5月] 自治会総会

[4月] 入学式



高校生活
スタート!



紹介の
学校

[4月] 校外学習・思い出遠足



加護坊山探検
(1年次)



校外学習
松島方面
(2年次)



思い出遠足
仙台方面
(3年次)



[6月] 防災訓練



防災ボランティア
活躍!



4月

開講式・入学式
生活安全講話
加護坊山探検
校外学習 思い出遠足

5月

自治会総会

6月

スポーツ祭
防災訓練
第1回考査

7月

生活体験校内発表会
文化講演会 (2年次)

8月

福祉講話

9月

Sakura Quest Day
第2回考査

[6月] スポーツ祭



バレーボール!



スピード!



バレー!



?



[7月] 生活体験発表会

2年連続で
県入賞しました!



R5県大会
優秀賞

[9月] Sakura Quest Day

[7月] 文化講演会

落語

2年次対象



笑ってなまて
コミュニケーション!



進路別見学会
(1年次)

ものづくり
企業説明会
(2年次)



面接セミナー
(3年次)



〔10月〕 さくら高祭



実行委員のみなさん
お疲れ様でした!!

〔11月〕 防災訓練



昼間の部



夜間の部

秋

〔10月〕 文化講演会



本物に触れる
ひととき!

マリンバ
演奏

3多年次対象

〔12月〕 文化講演会

ひとり
芝居

1年次対象



愛してま〜す!

10月

文化講演会 (3多年次)
さくら高祭

11月

防災訓練
第3回考査

12月

進路決定者の話を聞く会
文化講演会 (1年次)

1月

卒業生の話聞く会
介護職員初任者
研修修了授与式

2月

球技大会
第4回考査

3月

卒業式
トライアルセミナー
閉講式

〔1月〕 介護職員初任者
研修修了授与式



成果発表会も行いました

〔2月〕 球技大会



ボッチャ!



ボッチャー!



〔3月〕 卒業式



それぞれの道へ
さくら咲く



校訓

自律
進取
誠実

開校の理念

Change……………自己変革
 Challenge……………夢に挑戦
 Career-Up……………生きる力を育てる
 Communicate……………地域とともに

「柔軟な学びのシステム」を実現

田尻さくら高校は、単位制・Ⅱ部制の定時制高校です。生徒それぞれの状況に合わせて、様々な形での学びを実現できるシステムがあります。

● 単位制

授業は1～10校時で設定されています。生徒はそこから、自分が学習したい科目を履修します。履修した科目に一年間しっかりと取り組むことで、その科目の「単位」を修得することができます。どの科目を履修するかは、それぞれの興味・関心によって異なります。そのため、一人ひとり時間割が異なり、クラス・学年はありません。

I部 8:45～（1校時～6校時）

8:45 1校時 2校時 3校時 4校時 昼休憩 5校時 6校時 SHR 7校時 8校時 補食休憩 9校時 10校時 19:00

II部 13:15～（5校時～10校時）

● II部制

朝から学ぶI部と、昼から学ぶII部があり、高校受験の段階でどちらかを選びます（入学後は変更できません）。本校は定時制高校のため、基本的な修業年限は4年ですが、I部の生徒は1～6校時、II部の生徒は5～10校時の授業を受けることで、3年で卒業することが可能であり（三修制）、多くの生徒が3年で卒業しています。

※5、6校時はI部・II部両方の生徒と一緒に学ぶ併修時間です。

● 卒業条件は次の通りです。

- ① 3年以上在籍すること。
- ② 必履修科目をすべて履修すること。
- ③ 修得単位数の合計が74単位以上であること。
- ④ 特別活動に出席し、成果が認められていること。

田尻さくら高校と他の多くの学校との違いを比較

	田尻さくら高校	他の多くの高校
教育課程	全科目の中から、進路・興味・関心に応じて科目を選択します。	学年で定められた科目を学習します。一部の科目を選択することもあります。
時間割	科目を選択して自分で作ります。個人により異なります。	基本的に学校がつくれます。クラス毎に同じになります。
授業	科目ごとに指定された教室で授業を受けます。	主として自分のホームルームで授業を受けます。
単位認定	授業に出席し、一定の成績を取ることで単位修得が認定されます。	一年間受けた科目を一括して学年末に単位が認定されます。
進級卒業	定められた単位を修得すれば卒業できます。	学年毎に定められた単位を修得し、進級・卒業します。

様々な力を伸ばす「スペシャルな授業」

●福祉や商業の資格につながる授業があります。

介護職員初任者研修や、ビジネス文書検定、簿記検定など、社会で役立つ資格取得につながる福祉や商業の科目を設定しています。

生活支援技術



介護実習



情報処理



●一般教養や技能取得のための授業があります。

人生を豊かにしてくれる幅広い教養を身に付けることができる科目や、将来の夢に近づくために自己の能力を高める科目など、魅力的な本校独自の学校設定科目を数多く設定しています。

田尻の環境



陶芸



韓国語



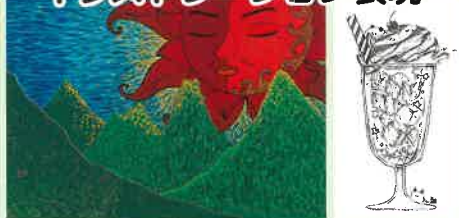
茶道入門



中国語



イラストレーション表現



声とからだのレッスン



●モデルプラン

就職希望の人、福祉資格の取得を希望する人のための科目選択プランです。（3年間での卒業を目指す場合）

【就職】

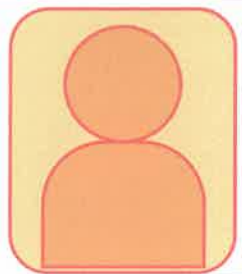
	1	2	3	4	5	6	7	8	9	10	11	12	13	14	15	16	17	18	19	20	21	22	23	24	25	26	27	28	29	30
1年目	体育①	保健①	現代の国語	言語文化	歴史総合	公共	数学Ⅰ	【理科】	英語コミュニケーションⅠ	【芸術】	情報Ⅰ	家庭基礎	LHR	総探																
2年目	体育②	保健②	国語表現①	地理総合	数学A	科学と人間生活	茶道入門	政治経済	文学国語	ビジネス基礎	簿記	情報Ⅱ	フードデザイン	LHR	総探															
3年目	体育③	スポーツⅡ	国語表現②	数学Ⅰ+	田尻の環境	イラストレーション表現	韓国語	ビジネス・コミュニケーション	陶芸	情報処理	声とからだのレッスン	(空き時間を作って、自由に活動することもできます。)				LHR	総探													

【福祉資格取得】

	1	2	3	4	5	6	7	8	9	10	11	12	13	14	15	16	17	18	19	20	21	22	23	24	25	26	27	28	29	30
1年目	体育①	保健①	現代の国語	言語文化	歴史総合	公共	数学Ⅰ	生物基礎	英語コミュニケーションⅠ	社会福祉基礎	情報Ⅰ	家庭基礎	LHR	総探																
2年目	体育②	保健②	数学A	地理総合	科学と人間生活	【芸術】	生物	フードデザイン	こころとからだの理解	社会福祉基礎+	介護福祉基礎	生活支援技術	LHR	総探																
3年目	体育③	中国語	倫理	数学Ⅰ+	イラストレーション表現	ファッション造形基礎	茶道入門	保育基礎	コミュニケーション技術	介護総合演習	介護実習	ビジネス基礎	LHR	総探																

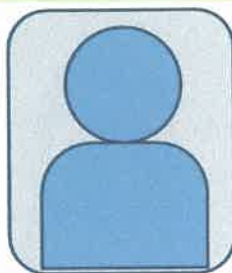
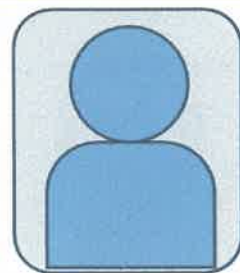
本校は単位制高校です。74単位以上の修得で卒業することができます。

在校生のメッセージ



私は中学校3年間ほとんど学校に通うことができませんでした。入学するまでは高校に通い続けることができるのか？勉強についていけることができるのか？等不安に思う部分もありました。でも、午後から通えるⅡ部を選び実際に高校に通ってみるとそれまで心配していたようなことは何もなく、勉強も基礎から分かりやすく教えてくれるため、とても楽しく学校生活を送ることができています。(古川東中出身 1年次)

私は、小学校5年生から中学校を卒業するまであまり学校へ行っていませんでした。どこの高校へ進学するかどうか悩んでいましたが、中学校の先生に田尻さくら高校をすすめられ入学しました。1年次に選択した茶道の授業が自分に合っていたのかとても楽しく受けられました。私はⅡ部に所属していますが、授業が午後からなので自分の生活スタイルに合っていて楽に通うことができます。ほんとうにこの学校に入って良かったです。(鹿島台中出身 2年次)

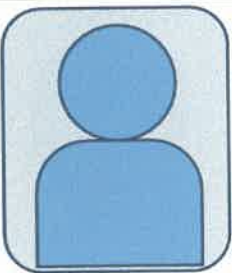
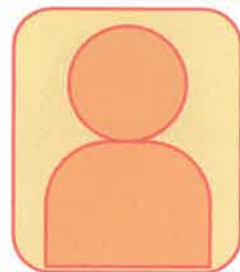


私は中学生の時にどこの高校に進学するか決めていませんでした。そんなときに姉が通っていた田尻さくら高校を、姉から紹介してもらいました。

田尻さくら高校では、私服登校が認められているので自由な服で登校することができます。しかし、「社会のルールが学校のルール」という言葉があり、講話や式典などがある日はスーツなどの標準服を着て登校する決まりがあります。自由な高校ではありますが、社会のルールを学べる高校でもあります。(利府中出身 2年次)

私は、さくら高校に入学して少しずつ人とコミュニケーションを取れるようになってきました。中学時代は不登校でなかなか学校に行けなかったのですが、高校では、少人数の授業や先生達のサポートのおかげで登校できるようになりました。今では、自分の好きな事、やりたい事を見つけ、愛好会活動に取り組んだり、人との交流を積極的に行ったりして毎日楽しく過ごしています。

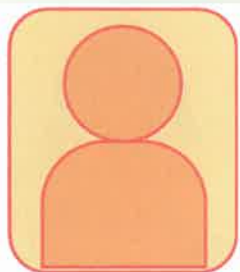
今はできなくても不安になることはありません。ぜひさくら高校で自分らしい学校生活を送ってみませんか？(栗原南中出身 3多年次)



私は、中学では授業やテストで十分な結果を残せませんでしたが、高校では先生の授業の進め方や教え方のおかげで、テストで点数を取れるようになり、勉強への不安が無くなりました。同級生とも得意分野に関係なくコミュニケーションをとることができ、行事でも楽しく過ごしています。将来のことは、3多年次になった今でも迷いや不安もありますが、先生や家族と相談しながら自分に向いている分野を探していきたいです。(栗原南中出身 3多年次)

私が田尻さくら高校の特色と感ずることは、授業が少人数である事と、選択科目の多さです。先生が生徒一人ひとりを見ることができ、個人の「分からない」が無くなる授業だと思います。

自分が選択した科目では、自分の好きや特技を探究できるため、夢を実現させるための一歩になる授業が多いのが魅力だと思います。(涌谷中出身 3多年次)



さくらチャレンジ講座 (科目履修生)

社会人の聴講生が生徒と一緒に授業を受ける「さくらチャレンジ講座」は、本校の目玉となる企画です。同じ授業を受講している世代の異なる社会人の方々と、互いに切磋琢磨しながら頑張る授業に取り組むことで、他では経験できないような貴重な出会い、新しい発見があります。



●入学後の学校徴収金について

【令和5年度の例】

1年次 **約43,500円**

(主な内訳)

1. 誓約書 2,100円 (宮城県収入証紙)
2. 入学時学校徴収金 22,000円 (進路見学会費、PTA、教育振興会、年次経費等)
3. 教科書・副教材費 15,000円 (科目選択により金額が異なります。)
4. 上履き・体育館シューズ代金 4,400円

2年次 **約42,000円**

(主な内訳)

1. 学校徴収金 27,000円 (PTA、教育振興会、年次経費等)
2. 教科書・副教材費 15,000円 (科目選択により金額が異なります。)

3年次以上 **約44,000円**

(主な内訳)

1. 学校徴収金 29,000円 (PTA、教育振興会、年次経費等)
2. 教科書・副教材費 15,000円 (科目選択により金額が異なります。)

3年間の合計必要金額 約130,000円程度

4年間の合計必要金額 約180,000円程度

●進路状況

2008年に本校がスタートしてから今年で17年目です。様々な進路先で活躍する卒業生も増えてきました。これからも、生徒・保護者の方々と進路ガイダンスや進路相談を積極的に実施して、一人一人の適性に合った進路実現に向けてサポートしていきます。

進路	大学	短大	専各学校	就職県内	就職県外	他	卒業生計
R5	3	0	13	16	2	12	46
R4	2	1	5	12	3	12	35
R3	1	0	4	21	2	6	34

主な進学先 (これまで)

東北農林専門職大学、目白大、石巻専修大、東北学院大、東北生活文化大、宮城誠真短大、宮城調理製菓専門学校、大崎高等技術専門学校、石巻高等技術専門学校、仙台総合ペット専門学校、赤門自動車整備大学校、SENDAI中央理容美容専門学校、仙台医健・スポーツ専門学校、専門学校デジタルアーツ仙台、仙台スイーツ&カフェ専門学校仙台デザイン専門学校、東北電子専門学校、仙台ECO動物海洋専門学校、千葉こども専門学校 など

主な就職先 (これまで)

(県内)

(株)協友エレクトロニクス、(福)大崎市社会福祉協議会、(福)田尻福祉会、(福)悠悠会、ホテル華乃湯、タカハター(株)、(株)宮城県食肉流通公社、北日本石油(株)仙台支社、(株)ウジエスーパー、(福)みやぎ会、介護老人保健施設 庭の里、(株)国本、エスファクトリー東北(株)、(株)アイエーオートボックス東北本社、トヨタ自動車東日本(株)、(株)プロスパイン、(株)池月道の駅、(有)クリエイティブマックス、(株)アシスト、(有)アルファイン、(株)株本 など

(県外)

(株)ヨークベニマル、ホクト(株)、第一貨物(株)、(株)銀座 など

(公務員)

自衛官候補 (自衛官候補生)、陸上自衛隊 (一般曹候補生) など

●特別教室

教室棟にはエレベーターを設置、また少人数対応教室や情報処理施設、介護実習室、地域に開かれたさくらギャラリーやさくらホール(講堂)など、様々な形の教育を実現できる環境が整っています。



さくらギャラリー



介護実習室



食堂・談話室



図書室



少人数教室



和室



被服室



自習室



ロッカー室



情報処理室(PC室)



講堂



音楽室



書道室



地域ギャラリー展

校舎1階「さくらギャラリー」

入場無料



七夕書道展



折り紙愛好会(正月Ver.)
愛好会作品展示



書き初め書道展

小中学生・社会人も！



わいど写真展

季節ごとに、様々な企画
展示を行っています。
ぜひお立ち寄りください！

平日 9:00~17:00



陶芸生徒作品展



クリスマスツリー



県展出品作品
生徒作品展示



寄贈作品展

風炉崎屏風

宮城県田尻さくら高等学校

〒989-4308

宮城県大崎市田尻沼部字中新堀137

TEL: 0229-39-1051

FAX: 0229-39-1050

URL: <https://tajiri-hs.myswan.ed.jp/>

E-mail: tajiri-hs@od.myswan.ed.jp

ホームページ
QRコード



※学校見学を随時受け付けます。
※事前にご連絡ください。



宮城県田尻
さくら高等学校

至古川

田尻郵便局

沼部小学校

すまいる園

沼部公民館

大崎市役所
田尻支所

JA新みやぎ
田尻支店

15

田尻駅から学校まで徒歩約7分

田尻駅

至瀬峰

東北本線

至小牛園



注紙100%配合率80%再生紙を使用